

中華民國113年度

新 北 市 總 預 算

新北市政府教育局主管

新北市地方教育發展基金
新北市立雙溪高級中學

附屬單位預算之分預算
(非營業部分)

(法定版)

新北市立雙溪高級中學編

新北市立雙溪高級中學
新北市地方教育發展基金
目 次
中 華 民 國 113 年度

一、業務計畫及預算說明.....	第	1	-	5	頁
二、預算主要表					
1、基金來源、用途及餘絀預計表.....	第	6	-	6	頁
2、基金來源、用途及餘絀預計表說明.....	第	7	-	7	頁
3、現金流量預計表.....	第	8	-	8	頁
三、預算明細表					
1、基金來源明細表.....	第	9	-	9	頁
2、基金用途明細表.....	第	10	-	16	頁
四、預算附表					
單位(或計畫)成本分析表.....	第	17	-	17	頁
五、預算參考表					
1、5年來主要業務計畫分析表.....	第	18	-	18	頁
2、員工人數彙計表.....	第	19	-	19	頁
3、用人費用彙計表-依人員別.....	第	20	-	21	頁
4、用人費用彙計表-依用途別.....	第	22	-	23	頁
5、各項費用彙計表.....	第	24	-	27	頁
六、附 錄					
1、預計平衡表.....	第	28	-	29	頁
2、資本資產明細表.....	第	30	-	30	頁

新 北 市 立 雙 溪 高 級 中 學

新 北 市 地 方 教 育 發 展 基 金

業務計畫及預算說明

中華民國 113 年度

壹、基金概況

一、設立宗旨及願景

- (一)本校依據「高級中等教育法」及「國民教育法」之規定辦理，以養成德、智、體、群、美五育均衡發展之健全國民為宗旨。
- (二)本校自 99 年度起依教育經費編列與管理法第 13 條規定設置「新北市地方教育發展基金」，以促進教育健全發展，提昇教育經費運用績效。

二、施政重點

- (一)透過「生態環境、生活素養、生涯發展、生命價值」四大主軸，培養具備環境意識與環境保護行動能力的學生(Shuan-xi Dr. Green 雙溪綠博士 S.D.G.)。以生態、環保為主題，指導學生參加科展、小論文、相關學科領域等競賽，提高學生生活素養、增加升學競爭力。
- (二)善用住校生課後夜間時間，除規劃晚自習外，另成立菁英班、精熟班與檢定加強班，加深加廣及加強學生課業輔導。
- (三)與大學校院策略聯盟，大手攜小手，重視同儕互動，培養領導能力，校園生活全人化。
- (四)規劃舒適閱讀環境，積極新建修繕教學環境及設備，輔以各類多元活動，提供良善學習環境，提昇學習成效。
- (五)綜合高中採策略聯盟合作方式，培養學生成為商業經營人才。以活潑課程內容，強調創新，符應趨勢潮流，並保有競爭優勢。
- (六)重視學生多元能力展現，以豐富多元及動靜兼具社團活動，定期辦理社團迎新博覽會及跨校際成果發表，肯定並展現學生多元才能及加強生活教育，引導正確人生價值導向和行為態度。

(七)將品格教育融入各課程領域及日常生活學習，辦理敬師、尊親與愛心義賣、飢餓體驗等相關活動，培養具誠、樸、美、真內涵的優質學生。

(八)配合綜合高中課程特色，落實生涯輔導，辦理輔導工作坊與小團輔活動。

(九)開辦人工濕地和綠精靈社團，邀請大學教授指導，使學生從實察中探索綠色知識，體認永續環境的重要。並辦理「綠騎士」課程，由各班提出腳踏車環雙溪挑戰，讓學生透過自行車旅行，了解在地人文及生態。

三、組織概況

本校設置校長 1 人，綜理全校校務，下設教務處、學生事務處、總務處、輔導處、圖書館、人事室及會計室等單位，員額編制教師 64 人、職員 14 人、工友 2 人，共計 81 人。

四、基金歸類及屬性

本基金係預算法第 4 條第 1 項第 2 款所定，特定收入來源，供特殊用途之特別收入基金，並編製附屬單位預算。

貳、業務計畫

單位：新臺幣千元

一、基金來源

來源別	本年度預算數	實施內容
勞務收入	1,232	服務收入 123 萬 2 千元。
財產收入	109	財產處分收入 9 千元、權利金收入 9 萬元、利息收入 1 萬元。
政府撥入收入	108,236	公庫撥款收入 1 億 823 萬 6 千元。
教學收入	1,564	學雜費收入 156 萬 4 千元。
其他收入	285	雜項收入 28 萬 5 千元。

二、基金用途

業務計畫	本年度預算數	實施內容
高中及高職教育業務計畫	110,806	本年度預算編列 1 億 1,080 萬 6 千元，計有高中部普通班 15 班、國中部普通班 7 班、國中部特教班 1.34 班，合計 23.34 班，學生人數 361 人。本計畫擬新購各科教學設備，充實各科教材，以提高教學效能，革新教學方法；辦理場地開放、藝文競賽、數位教學、科學推廣、學生輔導等項目，以期透過各項活動，強健學生身心體魄，增進學生生活智慧；配合校務推動行政處室支援工作，進而增進運作效能。
建築及設備業務計畫	1,820	本年度預算編列 182 萬元，計有營建及修建工程 120 萬元，辦理校舍設施整修相關工程；其他設備 62 萬元，辦理充實館藏圖書、添購各項教學及辦公設備，以提升教學環境，增進校務運作。

參、預算概要

一、基金來源及用途之預計

(一)本年度基金來源 1 億 1,142 萬 6 千元，較上年度預算數 1 億 597 萬 9 千元，增加 544 萬 7 千元，約 5.14%，主要係增加市庫撥款收入所致。

(二)本年度基金用途 1 億 1,262 萬 6 千元，較上年度預算數 1 億 947 萬 9 千元，增加 314 萬 7 千元，約 2.87%，主要係增加用人費用所致。

二、基金餘絀之預計

本年度基金來源及用途相抵後，差短為 120 萬元，較上年度預算數 350 萬元，減少 230 萬元，約 65.71%，將移用以前基金餘額 120 萬元支應。

三、補辦預算事項：無。

肆、以前年度計畫實施成果概述

一、前(111)年度計畫實施成果概述：基金來源決算數 1 億 1,468 萬 2,723 元，基金用途決算數 1 億 1,366 萬 8,072 元，賸餘數 101 萬 4,651 元。

二、上年度已過期間(112 年 1 月 1 日至 6 月 30 日止)計畫實施成果概述：

(一)基金來源部分：徵收及依法分配收入 3 萬 7,674 元、勞務收入 52 萬 4,989 元、財產收入 15 萬 1,000 元、政府撥入收入 6,727 萬 8,996 元、教學收入 67 萬 8,210 元、其他收入 22 萬 2,603 元。

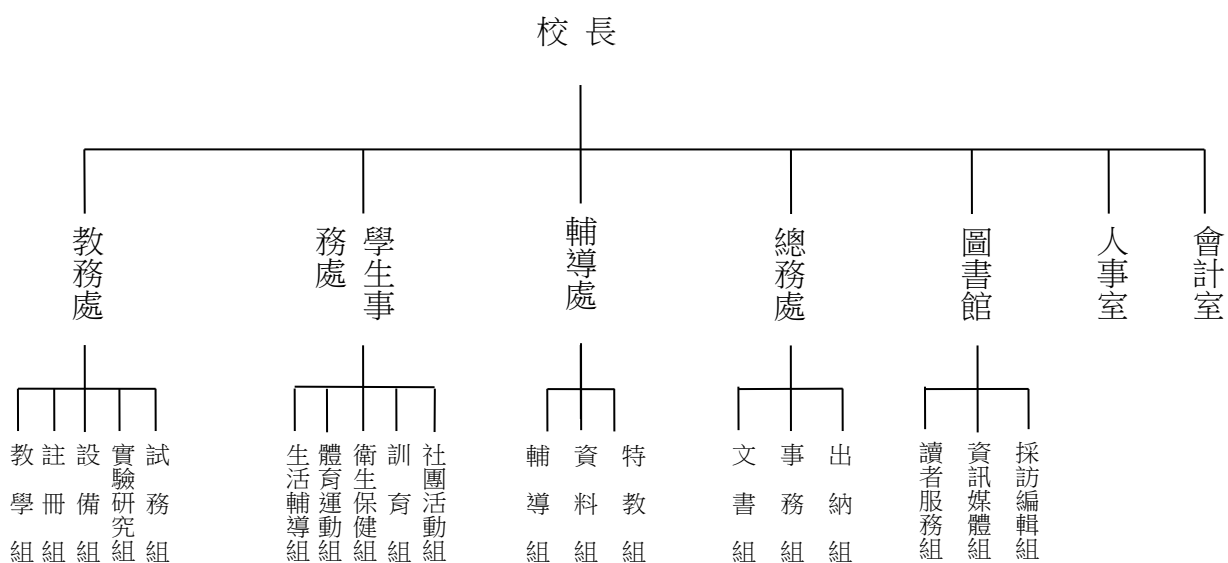
(二)基金用途部分：高中及高職教育業務計畫 6,365 萬 1,827 元、建築及設備業務計畫 31 萬 4,954 元。

(三)總計 112 年上半年賸餘數 492 萬 6,691 元。

伍、組織系統圖

新北市立雙溪高級中學

組 織 系 統 圖



員額編制表																													
教育人員					軍護		公務人員															技工工友				編制員額總計			
總班級數	總教師人數	校長	教保員	專任運動教練	教官	護理教師	組長	幹事	技士	技佐	助理員	電器管理員	管理員	書記	營養師	護理師或護士	主任(人)	組員(人)	助理員(人)	主任(會)	組員(會)	佐理員(會)	留用人員	合計	技工		工友	廚工	合計
23.34	64	1					3	3					1		1	1	1	1	1	1	1			14		2		2	81

新北市立雙溪高級中學
 新北市地方教育發展基金
基金來源、用途及餘絀預計表
 中華民國113年度

單位：新臺幣千元

前年度決算數	項 目	本年度預算數	上年度預算數	比較增減(一)
114,683	基金來源	111,426	105,979	5,447
55	徵收及依法分配收入	0	0	0
55	違規罰款收入	0	0	0
1,037	勞務收入	1,232	1,270	-38
1,037	服務收入	1,232	1,270	-38
241	財產收入	109	154	-45
119	財產處分收入	9	10	-1
109	權利金收入	90	140	-50
14	利息收入	10	4	6
111,581	政府撥入收入	108,236	102,481	5,755
111,581	公庫撥款收入	108,236	102,481	5,755
1,366	教學收入	1,564	1,814	-250
1,366	學雜費收入	1,564	1,814	-250
403	其他收入	285	260	25
403	雜項收入	285	260	25
113,668	基金用途	112,626	109,479	3,147
112,650	高中及高職教育計畫	110,806	105,304	5,502
112,650	高中教育	110,806	105,304	5,502
1,018	建築及設備計畫	1,820	4,175	-2,355
632	營建及修建工程	1,200	3,500	-2,300
21	交通及運輸設備	0	0	0
365	其他設備	620	675	-55
1,015	本期賸餘（短絀－）	-1,200	-3,500	2,300
17,257	期初基金餘額	14,771	17,257	-2,485
0	解繳公庫	0	0	0
18,271	期末基金餘額	13,571	13,757	-185

備註：

新北市立雙溪高級中學
新北市地方教育發展基金
基金來源、用途及餘絀預計表說明
中華民國 113 年度

壹、基金來源：

- 一、勞務收入：本年度預算數為 123 萬 2 千元，主要為各項招標圖說費收入 5 千元、場地租借收入 10 萬元、學生寄宿費收入 112 萬 5 千元、辦理教師甄試及高中部學生轉學考報名費收入 2 千元。
- 二、財產收入：本年度預算數為 10 萬 9 千元，主要為財產報廢變賣收入 9 千元、食品及文具委外販售權利金收入 9 萬元、專戶利息收入 1 萬元。
- 三、政府撥入收入：本年度預算數為 1 億 823 萬 6 千元，主要為市庫撥款收入 1 億 823 萬 6 千元。
- 四、教學收入：本年度預算數為 156 萬 4 千元，主要為學費 21 萬 2 千元、雜費 76 萬 2 千元、實習實驗費收入 14 萬元、電腦使用費收入 15 萬元、重修及自學學分費收入 30 萬元。
- 五、其他收入：本年度預算數為 28 萬 5 千元，主要為資源回收收入 2 萬 5 千元、員工宿舍使用費收入 26 萬元。

貳、基金用途：

- 一、高中及高職教育業務計畫：本年度預算數為 1 億 1,080 萬 6 千元，主要擬新購各科教學設備，充實各科教材，以提高教學效能，革新教學方法；辦理場地開放、藝文競賽、數位教學、科學推廣、學生輔導等項目，以期透過各項活動，強健學生身心體魄，增進學生生活智慧；配合校務推動行政處室支援工作，進而增進運作效能。
- 二、建築及設備業務計畫：本年度預算數為 182 萬元，包括營建及修建工程 120 萬元，主要係辦理校史室、校舍設施設備整修相關工程；其他設備 62 萬元，主要係辦理充實館藏圖書、添購各項教學及辦公設備。

新北市立雙溪高級中學
新北市地方教育發展基金
現金流量預計表
中華民國113年度

單位：新臺幣千元

項 目	預 算 數	說 明
業務活動之現金流量		
本期賸餘(短絀)	-1,200	
調整非現金項目	0	
流動資產淨減(淨增)	0	
流動負債淨增(淨減)	0	
業務活動之淨現金流入(流出)	-1,200	
其他活動之現金流量		
增加短期債務及其他負債	0	
增加其他負債	0	
增加其他資產	0	
增加其他資產	0	
其他活動之淨現金流入(流出)	0	
現金及約當現金之淨增(淨減)	-1,200	
期初現金及約當現金	33,936	
期末現金及約當現金	32,736	

註：

新北市立雙溪高級中學
 新北市地方教育發展基金
基金來源明細表
 中 華 民 國 113年 度

單位：新臺幣千元

科目及業務項目	單 位	預 算 數			說 明
		數量 (業務量)	利(費)率	金 額	
勞務收入				1,232	
服務收入	年	1	5,000	5	各項招標圖說費收入
服務收入	年	1	2,000	2	考試報名費(收支併列)-辦理教師甄試及高中部學生轉學考報名費
服務收入	年	1	1,125,000	1,125	學生寄宿費(收支併列)
服務收入	年	1	60,000	60	場地租借(收支併列)-設置太陽光電發電系統標租案獎勵金
服務收入	年	1	40,000	40	場地租借(收支併列)-活動中心、停車場、禮堂場租收入
財產收入				109	
財產處分收入	年	1	9,000	9	財產報廢變賣收入
權利金收入	年	1	90,000	90	食品及文具委外販售權利金(收支併列)
利息收入	年	1	10,000	10	專戶利息收入
政府撥入收入				108,236	
公庫撥款收入	年	1	108,236,000	108,236	市庫撥款收入
教學收入				1,564	
學雜費收入	年	1	300,000	300	重修及自學學分費(收支併列)
學雜費收入	年	1	140,000	140	實習實驗費(收支併列)
學雜費收入	年	1	150,000	150	電腦使用費(收支併列)
學雜費收入	年	1	212,000	212	學費
學雜費收入	年	1	762,000	762	雜費
其他收入				285	
雜項收入	年	1	25,000	25	資源回收(收支併列)
雜項收入	年	1	260,000	260	員工宿舍使用費
總 計：				111,426	

新北市立雙溪高級中學
新北市地方教育發展基金
基金用途明細表
中華民國113年度

單位：新臺幣千元

前年度 決算數	業務計畫及 用途別科目	本年度 預算數	上年度 預算數	計畫內容說明
112,650	52 高中及高職教育計畫	110,806	105,304	
112,650	521 高中教育	110,806	105,304	
104,686	1 用人費用	101,157	95,513	
63,601	11 正式員額薪資	59,362	55,886	
61,230	113 職員薪金	59,362	55,886	教職員薪資
2,371		0	0	
7,192	12 聘僱及兼職人員薪資	6,747	6,747	
1,093	122 約僱職員薪金	0	0	
2,071		1,743	1,743	宿舍輔導員約僱五等4名薪資
0		389	389	宿舍輔導員約僱四等1名薪資
0		778	778	學務創新-約僱四等2名薪資
0		685	685	宿舍輔導員約僱三等2名薪資
3,165	124 兼職人員酬金	3,152	3,152	兼代課鐘點費
863		0	0	
1,362	13 加(夜)班費	1,406	1,323	
143	131 延長工時加班費	0	0	
109		138	138	各項業務加班費
21		15	15	重修及自學學分費(收支併列)- 加班費
0		150	155	學生寄宿費(收支併列)-輔導住 宿生加班費
0		15	15	場地租借(收支併列)-加班費
1,088	134 未休假加班費	1,088	1,000	未休假加班費
13,703	15 獎金	14,836	13,036	
5,979	151 考績獎金	6,200	5,450	教職員考績獎金
0	152 年終獎金	8,186	7,136	教職員年終獎金
400		0	0	
7,324		218	218	宿舍輔導員約僱五等年終獎金
0		49	49	宿舍輔導員約僱四等年終獎金
0		97	97	學務創新-約僱四等年終獎金
0		86	86	宿舍輔導員約僱三等年終獎金
11,367	16 退休及卹償金	11,357	11,446	
0	161 職員退休及離職金	490	480	長期代理代課教師退職準備金
56		0	0	
10,783		4,786	4,886	教職員退休金、撫慰金、獎勵 金
0		5,857	5,857	教職員退撫基金提撥
528		110	110	宿舍輔導員約僱五等離職儲金 提撥
0		24	24	宿舍輔導員約僱四等離職儲金 提撥
0		48	48	學務創新-約僱四等離職儲金提 撥
0		42	41	宿舍輔導員約僱三等離職儲金 提撥

新北市立雙溪高級中學
新北市地方教育發展基金
基金用途明細表
中華民國113年度

單位：新臺幣千元

前年度 決算數		業務計畫及 用途別科目	本年度 預算數	上年度 預算數	計畫內容說明
7,461	18	福利費	7,449	7,075	
6,311	181	分擔員工保險費	5,700	5,600	教職員公保、健保
121			0	0	
0			247	241	宿舍輔導員約僱五等勞保、健保
0			54	53	宿舍輔導員約僱四等勞保、健保
0			107	105	學務創新-約僱四等勞保、健保
0			93	91	宿舍輔導員約僱三等勞保、健保
13	183	傷病醫藥費	88	93	教職員健康檢查費
594	18Y	其他福利費	48	48	教職員休假補助費(逾10日)
422			520	252	公教人員各項補助(婚喪及生育補助、子女教育補助相關費用)
0			448	448	教職員休假補助費(10日內)
0			144	144	宿舍輔導員、學務創新休假補助費
5,445	2	服務費用	6,606	6,453	
1,364	21	水電費	1,763	1,639	
131	212	工作場所電費	95	95	人事主計聯合辦公中心辦公費-電費
111			6	6	電腦使用費(收支併列)-電費
621			576	576	電費
0			30	0	場地租借(收支併列)-電費
0			50	50	高中職K書中心水電費-電費
0			120	0	學校教室冷氣電費
0			26	42	食品及文具委外販售權利金(收支併列)-電費
0			60	70	實習實驗費(收支併列)-電費
335	213	宿舍電費	600	600	學生寄宿費(收支併列)-學生宿舍電費
81	214	工作場所水費	100	100	水費
86	215	宿舍水費	100	100	學生寄宿費(收支併列)-學生宿舍水費
97	22	郵電費	176	186	
0	221	郵費	20	30	辦公費-郵資
65	222	電話費	100	100	辦公費-電話費
5			10	10	學生寄宿費(收支併列)-學生宿舍電話費
26			46	46	人事主計聯合辦公中心辦公費-電話費
73	23	旅運費	227	227	
12	231	國內旅費	34	34	人事主計聯合辦公中心辦公費-差旅費
61			183	183	統籌課業費-國內旅費

新北市立雙溪高級中學
新北市地方教育發展基金
基金用途明細表
中華民國113年度

單位：新臺幣千元

前年度 決算數	業務計畫及 用途別科目	本年度 預算數	上年度 預算數	計畫內容說明
0235	貨物運費	10	10	訓導活動-各項活動器材搬運費
11024	印刷裝訂與廣告費	130	130	
15241	印刷及裝訂費	30	30	訓導活動-各項資料印刷及裝訂費
95245	業務宣導費	100	100	招生宣導業務費
1,32225	修理保養及保固費	1,236	1,283	
542252	一般房屋修護費	366	366	校舍教室相關設施修繕
200		0	0	
221255	機械及設備修護費	180	200	電梯保養修繕
1		15	17	電腦設備及維護管理費
0		60	60	辦公費-各項機械設備修護費
266257	雜項設備修護費	22	22	飲水設備維護費
0		20	0	校園AED維護費
94		10	0	場地租借(收支併列)-雜項設備修護費
0		150	170	學生寄宿費(收支併列)-學生宿舍相關設備修護費
0		368	378	訓導活動-各項雜項設備修護費
0		45	70	食品及文具委外販售權利金(收支併列)-雜項設備修護費
1,96827	一般服務費	2,182	2,039	
965279	外包費	60	60	校園保全服務費
0		936	936	庶務性工作委外辦理費用
77827D	計時與計件人員酬金	856	818	校園門禁安全維護費-僱用專人值勤2人薪資、保險、年終工作獎金及退職準備金
0		45	45	場地租借(收支併列)-僱用專人值勤2人加班費
45		21	0	僱用專人值勤2人加班費
027F	體育活動費	237	162	教職員文康活動費
180		27	18	宿舍輔導員、學務創新文康活動費
35828	專業服務費	740	797	
87285	講課鐘點、稿費、出席審查及查詢費	250	300	重修及自學學分費(收支併列)-鐘點費
173		53	50	重修生、低成就生補救教學教師鐘點費
40		50	50	統籌課業費-課外教學活動及支援教學鐘點費
0		5	5	統籌課業費-圖書館活動鐘點費
0		150	150	聯課活動鐘點費
0		40	40	新生成長營計畫-新生成長營鐘點費
0		20	20	訓導活動-校園性平事件輔導講師鐘點費

新北市立雙溪高級中學
 新北市地方教育發展基金
基金用途明細表
 中華民國113年度

單位：新臺幣千元

前年度 決算數	業務計畫及 用途別科目	本年度 預算數	上年度 預算數	計畫內容說明
0285	講課鐘點、稿費、出席 審查及查詢費	20	20	訓導活動-校園性平事件調查出 席費及稿費
0		45	48	訓導活動-各項輔導活動講師鐘 點費
29287	委託檢驗(定)試驗認證 費	33	30	高低壓供電電氣技工維護費
0		43	53	辦公費-各項安全檢測、簽證及 申報相關費用
0289	試務甄選費	2	2	考試報名費(收支併列)-辦理教 師甄選及高中部學生轉學考試 務費相關費用
2928Y	其他專業服務費	29	29	校園環境維護費用
15229	公共關係費	152	152	
152291	公共關係費	152	152	應業務需要加強公共關係之費 用
5903	材料及用品費	1,137	1,178	
59032	用品消耗	1,137	1,178	
38321	辦公(事務)用品	25	20	資源回收(收支併列)-衛生、環 保相關用品
128		54	34	辦公費-辦公(事務)用之消耗及 非消耗品
129		110	110	人事主計聯合辦公中心辦公費- 辦公事務用品
0		35	35	重修及自學學分費(收支併列)- 行政費
0		24	24	訓導活動-輔導活動用相關用品
0		30	30	統籌課業費-圖書館教學活動用 相關用品
0		100	145	學生寄宿費(收支併列)-學生宿 舍相關用品
0		30	30	統籌課業費-教務教學相關用品
0		80	80	實習實驗費(收支併列)-教學材 料費
0		10	14	食品及文具委外販售權利金(收 支併列)-辦公及教學相關用品
0		30	30	訓導活動-學務活動用相關用品
0		144	144	電腦使用費(收支併列)-教學設 備之週邊器材及耗材
14322	報章雜誌	30	30	辦公費-訂閱圖書、報紙及雜誌 相關費用
0		40	40	統籌課業費-圖書館訂閱圖書、 報紙及雜誌相關費用
80323	農業與園藝用品及環境 美化費	33	40	辦公費-校園綠美化及環境清潔 衛生用品

新北市立雙溪高級中學
新北市地方教育發展基金
基金用途明細表
中華民國113年度

單位：新臺幣千元

前年度 決算數	業務計畫及 用途別科目	本年度 預算數	上年度 預算數	計畫內容說明
0323	農業與園藝用品及環境美化費	33	40	訓導活動-校園綠美化及環境清潔衛生用品
0324	化學藥劑與實驗用品	50	50	統籌課業費-教學實驗用品
31328	醫療用品(非醫療院所使用)	33	33	訓導活動-健康中心醫療保健用品
4		4	4	健康中心衛生保健費
9732Y	其他用品消耗	18	18	社團活動經費
68		15	15	統籌課業費-校際交流活動經費
0		7	7	特教班教材編輯費
0		40	40	新生成長營計畫-新生成長營業務費
0		6	6	推動學校健康促進政策經費
0		7	7	特教班常年事務費
0		100	100	訓導活動-學生器材購置暨學習活動費
0		30	33	運動會相關經費
0		19	19	人事人員聯繫會報業務費
1504	租金、償債、利息及相關手續費	190	178	
1644	交通及運輸設備租金	20	18	
16442	車租	20	18	訓導活動-各項活動車租
13445	雜項設備租金	170	160	
134451	雜項設備租金	170	160	統籌課業費-影印機租金
1,7797	會費、捐助、補助、分攤、照護、救濟與交流活動費	1,706	1,972	
571	會費	10	14	
2712	學術團體會費	6	6	童軍、體育相關團體會費
0		1	1	新北市教育會會費
3713	職業團體會費	3	7	護理師護士、營養師及相關職業團體公會會費
1,69572	捐助、補助與獎助	1,555	1,778	
96721	補(協)助政府機關(構)	96	96	人事主計聯合辦公中心辦公費-人事主計合署辦公宅急便相關費用
1,405726	獎助學員生給與	50	50	國中原住民學生獎學金
110		111	111	高中部工讀生獎助金
0		9	14	食品及文具委外販售權利金(收支併列)-清寒學生獎助學金
0		21	24	優秀學生獎勵金
0		1,014	1,070	低收入戶、中低收入戶、身心障礙及家庭突遭變故學生午餐補助
0		110	264	原住民助學金

新北市立雙溪高級中學
新北市地方教育發展基金
基金用途明細表
中華民國113年度

單位：新臺幣千元

前年度 決算數	業務計畫及 用途別科目	本年度 預算數	上年度 預算數	計畫內容說明
6272Y 0	其他捐助、補助與獎助	67 15	67 20	教師節紀念品 學生寄宿費(收支併列)-學生宿舍活動獎勵學生之獎品
23 0		50 12	50 12	統籌課業費-獎勵學生之獎品 統籌課業費-圖書館活動獎勵學生之獎品
4574	補貼、獎勵、慰問、照護與救濟	81	100	
33743	獎勵費用	69	88	資深優良教師獎勵金
12744	慰問、照護及濟助金	12	12	退休(職)人員三節慰問金
3375	競賽及交流活動費	60	80	
33751	技能競賽	30	40	統籌課業費-參加教學競賽活動相關費用
0		30	40	訓導活動-參加體育競賽活動相關費用
09	其他	10	10	
091	其他支出	10	10	
091Y	其他	10	10	統籌課業費-辦理各項活動保險費
1,0185M	建築及設備計畫	1,820	4,175	
6325M2	營建及修建工程	1,200	3,500	
6325	購建固定資產、無形資產、非理財目的之長期投資及營舍與設施工程支出	1,200	3,500	
63251	購建固定資產	1,200	3,500	
353513	擴充改良房屋建築及設備	1,200	3,500	以前年度基金賸餘-校舍設施整修相關工程
279		0	0	
215M3	交通及運輸設備	0	0	
215	購建固定資產、無形資產、非理財目的之長期投資及營舍與設施工程支出	0	0	
2151	購建固定資產	0	0	
21515	購置交通及運輸設備	0	0	
3655M4	其他設備	620	675	
3655	購建固定資產、無形資產、非理財目的之長期投資及營舍與設施工程支出	620	675	
36551	購建固定資產	620	675	
0514	購置機械及設備	30	0	充實各項教學、宿舍及辦公設備
315516	購置雜項設備	306	306	班級設備費-充實各項教學、宿舍及辦公設備費
50		0	55	

新北市立雙溪高級中學
 新北市地方教育發展基金
基金用途明細表
 中華民國113年度

單位：新臺幣千元

前年度 決算數	業務計畫及 用途別科目		本年度 預算數	上年度 預算數	計畫內容說明
0516		購置雜項設備	230	260	充實各項教學、宿舍及辦公設備
0			54	54	班級設備費-充實學校館藏圖書
113,668	總	計	112,626	109,479	

新北市立雙溪高級中學
 新北市地方教育發展基金
單位（或計畫）成本分析表
 中華民國 113 年度

單位：新臺幣千元

計 畫 別	單位	單位成本 （元）或 平 均 利 （費）率	數量	預 算 數	說 明
高中及高職教育計畫				110,806	
高中教育				110,806	
建築及設備計畫				1,820	
營建及修建工程				1,200	
其他設備				620	
合 計				112,626	

新北市立雙溪高級中學
 新北市地方教育發展基金
 5 年來主要業務計畫分析表

中 華 民 國 113 年 度

單位：新臺幣千元

年 度 及 項 目	單位	數量	單位成 本(元)或平 均利(費)率	預（決）算 數	說 明
本年度預算數				112,626	
高中及高職教育計畫				110,806	
建築及設備計畫				1,820	
上年度預算數				109,479	
高中及高職教育計畫				105,304	
建築及設備計畫				4,175	
前年度決算數				113,668	
高中及高職教育計畫				112,650	
建築及設備計畫				1,018	
110年度決算數				107,490	
高中及高職教育計畫				105,944	
建築及設備計畫				1,547	
109年度決算數				105,741	
高中及高職教育計畫				105,130	
建築及設備計畫				611	

新北市立雙溪高級中學
 新北市地方教育發展基金
員工人數彙計表
 中華民國 113 年度

單位:人

科 目	上年度最高可 進用員額數	本年度增減(-)數	本年度最高可 進用員額數	說 明
專任人員	90	-2	88	
職員	81	-2	79	
技工	0	0	0	
約僱人員	9	0	9	
工友	0	0	0	
總 計	90	-2	88	

註1：1.聘用及約僱人員係指基金按其法定組織編制，依「聘用人員聘用條例」及「行政院與所屬中央及地方各機關 約僱人員僱用辦法」規定聘用或約僱之人員，非依前開規定之聘僱人員，概不列入本表。
 2.其他兼任人員係指有關機關兼辦基金業務之現職人員，應說明領有兼職酬金之人數。

註2：僱用專人值勤2人。

新北市立雙
 新北市地方
用人費用
 中華民國

科 目	正式員 額薪資	聘僱人 員薪資	加(夜) 班費	津 貼	獎 金			退休及
					年終獎金	考績獎金	其他	退休金
總 計	59,362	3,595	1,406		8,636	6,200		11,357
高中及高職教育計畫	59,362	3,595	1,406		8,636	6,200		11,357
正式人員	59,362		1,406		8,186	6,200		6,347
聘僱人員		3,595			450			224
兼任人員								
其他人員								4,786

1、「計時與計件人員酬金」：僱用專人值勤922千元。

2、考績獎金：依公務人員考績法第7、8、12條暨公立高級中等以下學校教師成績考核辦法第4條等規定，預算人數81人，預算金額為6,200千元。年終獎金：依據行政院各年度訂定之軍公教人員年終工作獎金發給注意事項，預算人數90人，預算金額為8,636千元。

溪高級中學
教育發展基金
彙計表
113年度

單位：新臺幣千元

[illegible]

新北市立雙
 新北市地方
 用人費用
 中華民國

科 目	正式員 額薪資	聘僱人 員薪資	加(夜) 班費	津 貼	獎 金			退休及
					年終獎金	考績獎金	其他	退休金
總 計	59,362	3,595	1,406		8,636	6,200		11,357
高中及高職教育計畫	59,362	3,595	1,406		8,636	6,200		11,357
職員薪金	59,362							
約僱職員薪金		3,595						
兼職人員酬金								
延長工時加班費			318					
未休假加班費			1,088					
考績獎金						6,200		
年終獎金					8,636			
職員退休及離職金								11,357
分擔員工保險費								
傷病醫藥費								
其他福利費								

1、「計時與計件人員酬金」：僱用專人值勤922千元。

2、考績獎金：依公務人員考績法第7、8、12條暨公立高級中等以下學校教師成績考核辦法第4條等規定，預算人數81人，預算金額為6,200千元。年終獎金：依據行政院各年度訂定之軍公教人員年終工作獎金發給注意事項，預算人數90人，預算金額為8,636千元。

溪高級中學
教育發展基金
彙計表
113年度

單位：新臺幣千元

卹償金	資遣費	福 利 費				提繳費	合 計	兼任人員 用人費用	總 計
		分擔保 險費	傷病醫 藥費	提撥福 利金	其他				
		6,201	88		1,160		98,005	3,152	101,157
		6,201	88		1,160		98,005	3,152	101,157
							59,362		59,362
							3,595		3,595
								3,152	3,152
							318		318
							1,088		1,088
							6,200		6,200
							8,636		8,636
							11,357		11,357
		6,201					6,201		6,201
			88				88		88
					1,160		1,160		1,160

新北市立雙溪高級中學
 新北市地方教育發展基金
各項費用彙計表
 中華民國113年度

單位：新臺幣千元

前 年 度 決 算 數	上 年 度 預 算 數	科 目	本 年 度 預 算 數				
			合 計	高中及高職 教育計畫	建築及設備 計畫		
104,686	95,513	用人費用	101,157	101,157	0		
63,601	55,886	正式員額薪資	59,362	59,362	0		
63,601	55,886	職員薪金	59,362	59,362	0		
7,192	6,747	聘僱及兼職人員薪資	6,747	6,747	0		
3,164	3,595	約僱職員薪金	3,595	3,595	0		
4,028	3,152	兼職人員酬金	3,152	3,152	0		
1,362	1,323	加（夜）班費	1,406	1,406	0		
273	323	延長工時加班費	318	318	0		
1,088	1,000	未休假加班費	1,088	1,088	0		
13,703	13,036	獎金	14,836	14,836	0		
5,979	5,450	考績獎金	6,200	6,200	0		
7,725	7,586	年終獎金	8,636	8,636	0		
11,367	11,446	退休及卹償金	11,357	11,357	0		
11,367	11,446	職員退休及離職金	11,357	11,357	0		
7,461	7,075	福利費	7,449	7,449	0		
6,432	6,090	分擔員工保險費	6,201	6,201	0		
13	93	傷病醫藥費	88	88	0		
1,016	892	其他福利費	1,160	1,160	0		
5,445	6,453	服務費用	6,606	6,606	0		
1,364	1,639	水電費	1,763	1,763	0		
862	839	工作場所電費	963	963	0		
335	600	宿舍電費	600	600	0		
81	100	工作場所水費	100	100	0		
86	100	宿舍水費	100	100	0		
97	186	郵電費	176	176	0		
	30	郵費	20	20	0		
97	156	電話費	156	156	0		
73	227	旅運費	227	227	0		
73	217	國內旅費	217	217	0		
	10	貨物運費	10	10	0		

新北市立雙溪高級中學
 新北市地方教育發展基金
各項費用彙計表
 中華民國113年度

單位：新臺幣千元

前 年 度 決 算 數	上 年 度 預 算 數	科 目	本 年 度 預 算 數				
			合 計	高中及高職 教育計畫	建築及設備 計畫		
110	130	印刷裝訂與廣告費	130	130	0		
15	30	印刷及裝訂費	30	30	0		
95	100	業務宣導費	100	100	0		
1,322	1,283	修理保養及保固費	1,236	1,236	0		
742	366	一般房屋修護費	366	366	0		
221	277	機械及設備修護費	255	255	0		
359	640	雜項設備修護費	615	615	0		
1,968	2,039	一般服務費	2,182	2,182	0		
965	996	外包費	996	996	0		
823	863	計時與計件人員酬 金	922	922	0		
180	180	體育活動費	264	264	0		
358	797	專業服務費	740	740	0		
300	683	講課鐘點、稿 費、出席審查及查 詢費	633	633	0		
29	83	委託檢驗(定)試驗 認證費	76	76	0		
	2	試務甄選費	2	2	0		
29	29	其他專業服務費	29	29	0		
152	152	公共關係費	152	152	0		
152	152	公共關係費	152	152	0		
590	1,178	材料及用品費	1,137	1,137	0		
590	1,178	用品消耗	1,137	1,137	0		
295	696	辦公（事務）用品	672	672	0		
14	70	報章雜誌	70	70	0		
80	80	農業與園藝用品及 環境美化費	66	66	0		
	50	化學藥劑與實驗用 品	50	50	0		
35	37	醫療用品(非醫療院 所使用)	37	37	0		
165	245	其他用品消耗	242	242	0		

新北市立雙溪高級中學
 新北市地方教育發展基金
各項費用彙計表
 中華民國113年度

單位：新臺幣千元

前 年 度 決 算 數	上 年 度 預 算 數	科 目	本 年 度 預 算 數				
			合 計	高中及高職 教育計畫	建築及設備 計畫		
150	178	租金、償債、利息及相關手續費	190	190	0		
16	18	交通及運輸設備租金	20	20	0		
16	18	車租	20	20	0		
134	160	雜項設備租金	170	170	0		
134	160	雜項設備租金	170	170	0		
1,018	4,175	購建固定資產、無形資產、非理財目的之長期投資及營舍與設施工程支出	1,820	0	1,820		
1,018	4,175	購建固定資產	1,820	0	1,820		
632	3,500	擴充改良房屋建築及設備	1,200	0	1,200		
		購置機械及設備	30	0	30		
21		購置交通及運輸設備	0	0	0		
365	675	購置雜項設備	590	0	590		
1,779	1,972	會費、捐助、補助、分攤、照護、救濟與交流活動費	1,706	1,706	0		
5	14	會費	10	10	0		
2	7	學術團體會費	7	7	0		
3	7	職業團體會費	3	3	0		
1,695	1,778	捐助、補助與獎助	1,555	1,555	0		
96	96	補(協)助政府機關(構)	96	96	0		
1,514	1,533	獎助學員生給與	1,315	1,315	0		
85	149	其他捐助、補助與獎助	144	144	0		
45	100	補貼、獎勵、慰問、照護與救濟	81	81	0		
33	88	獎勵費用	69	69	0		
12	12	慰問、照護及濟助金	12	12	0		
33	80	競賽及交流活動費	60	60	0		

新北市立雙溪高級中學
 新北市地方教育發展基金
各項費用彙計表
 中華民國113年度

單位：新臺幣千元

前 年 度 決 算 數	上 年 度 預 算 數	科 目	本 年 度 預 算 數				
			合 計	高中及高職 教育計畫	建築及設備 計畫		
33	80	技能競賽	60	60	0		
	10	其他	10	10	0		
	10	其他支出	10	10	0		
	10	其他	10	10	0		
113,668	109,479	合 計	112,626	110,806	1,820		

新北市立雙溪高級中學
 新北市地方教育發展基金
預計平衡表
 中華民國113年12月31日

單位：新臺幣千元

111年12月31日 實 際 數	科 目	113年12月31日 預 計 數	112年12月31日 預 計 數	比較增減
37,744	資 產 合 計	33,044	34,244	-1,200
37,744	資 產	33,044	34,244	-1,200
37,436	流動資產	32,736	33,936	-1,200
37,436	現金	32,736	33,936	-1,200
37,436	銀行存款	32,736	33,936	-1,200
0	應收款項	0	0	0
0	應收收益	0	0	0
0	預付款項	0	0	0
0	預付費用	0	0	0
0	投資、長期應收款 項、貸墊款及準備金	0	0	0
0	準備金	0	0	0
0	退休及離職準備 金	0	0	0
309	其他資產	309	309	0
309	什項資產	309	309	0
7	存出保證金	7	7	0
302	暫付及待結轉帳 項	302	302	0
178,393	代管資產	178,393	178,393	0
-178,393	應付代管資產	-178,393	-178,393	0
19,473	負 債	19,473	19,473	0
17,719	流動負債	17,719	17,719	0
17,719	應付款項	17,719	17,719	0
17,719	應付代收款	17,719	17,719	0
0	應付費用	0	0	0
0	應付工程款	0	0	0
1,754	其他負債	1,754	1,754	0
1,754	什項負債	1,754	1,754	0
1,754	存入保證金	1,754	1,754	0
0	應付退休及離職 金	0	0	0
0	暫收及待結轉帳 項	0	0	0
18,271	基金餘額	13,571	14,771	-1,200
18,271	基金餘額	13,571	14,771	-1,200
18,271	基金餘額	13,571	14,771	-1,200
18,271	累積餘額	13,571	14,771	-1,200

新北市立雙溪高級中學
 新北市地方教育發展基金
 預計平衡表
 中華民國113年12月31日

單位：新臺幣千元

111年12月31日 實 際 數	科 目	113年12月31日 預 計 數	112年12月31日 預 計 數	比較增減
37,744	負債及基金餘額合計	33,044	34,244	-1,200

新北市立雙溪高級中學
新北市地方教育發展基金

資本資產明細表

中華民國113年度

單位：新臺幣千元

項 目	取得成本 (期初餘額)	以前年度 累計折舊/ 長期投資 評價	本 年 度 變 動					本年度累 計折舊/長 期投資評 價變動數	期末餘額
			增 加		減 少		主要增減 原因說明		
			金 額	類型	金 額	類型			
非理財目的之長期投資									
土地									
土地改良物	80	79							1
房屋及建築	194,996	34,365	1,200	(1)				3,524	158,307
機械及設備	29,234	20,139	30	(1)				2,890	6,235
交通及運輸設備	2,467	2,144						86	237
雜項設備	20,214	10,550	590	(1)				1,338	8,916
購建中固定資產									
租賃資產									
租賃權益改良									
電腦軟體	287				26	(11)			261
權利									
發展中之無形資產									
其他無形資產									
遞耗資產									
其他									
合計	247,277	67,277	1,820		26			7,838	173,956

註：