

中華民國115年度

新北市總預算案

新北市政府教育局主管

新北市地方教育發展基金
新北市立雙溪高級中學

附屬單位預算之分預算
(非營業部分)

新北市立雙溪高級中學編

新北市立雙溪高級中學
新北市地方教育發展基金
目 次
中 華 民 國 115 年 度

一、業務計畫及預算說明.....	第 1 - 5 頁
二、預算主要表	
1、基金來源、用途及餘絀預計表.....	第 6 - 6 頁
2、基金來源、用途及餘絀預計表說明.....	第 7 - 7 頁
3、現金流量預計表.....	第 8 - 8 頁
三、預算明細表	
1、基金來源明細表.....	第 9 - 9 頁
2、基金用途明細表.....	第 10 - 16 頁
四、預算附表	
單位(或計畫)成本分析表.....	第 17 - 17 頁
五、預算參考表	
1、5年來主要業務計畫分析表.....	第 18 - 18 頁
2、員工人數彙計表.....	第 19 - 19 頁
3、用人費用彙計表-依人員別.....	第 20 - 21 頁
4、用人費用彙計表-依用途別.....	第 22 - 23 頁
5、各項費用彙計表.....	第 24 - 27 頁
六、附 錄	
1、預計平衡表.....	第 28 - 29 頁
2、資本資產明細表.....	第 30 - 30 頁

新北市立雙溪高級中學

新北市地方教育發展基金

業務計畫及預算說明

中華民國 115 年度

壹、基金概況

一、設立宗旨及願景

- (一)本校依據「高級中等教育法」及「國民教育法」之規定辦理，以養成德、智、體、群、美五育均衡發展之健全國民為宗旨。
- (二)本校自 99 年度起依教育經費編列與管理法第 13 條規定設置「新北市地方教育發展基金」，以促進教育健全發展，提昇教育經費運用績效。

二、施政重點

- (一)透過「生態環境、生活素養、生涯發展、生命價值」四大主軸，培養具備環境意識與環境保護行動能力的學生(Shuan-xi Dr. Green 雙溪綠博士 S.D.G.)。以生態、環保為主題，指導學生參加科展、小論文、相關學科領域等競賽，提高學生生活素養、增加升學競爭力。
- (二)善用住校生課後夜間時間，除規劃晚自習外，另成立菁英班、精熟班與檢定加強班，加深加廣及加強學生課業輔導。
- (三)與大學校院策略聯盟，大手攜小手，重視同儕互動，培養領導能力，校園生活全人化。
- (四)規劃舒適閱讀環境，積極新建修繕教學環境及設備，輔以各類多元活動，提供良善學習環境，提昇學習成效。
- (五)綜合高中採策略聯盟合作方式，培養學生成為商業經營人才。以活潑課程內容，強調創新，符應趨勢潮流，並保有競爭優勢。
- (六)重視學生多元能力展現，以豐富多元及動靜兼具社團活動，定期辦理社團迎新博覽會及跨校際成果發表，肯定並展現學生多元才能及加強生活教育，引導正確人生價值導向和行為態度。

(七)將品格教育融入各課程領域及日常生活學習，辦理敬師、尊親與愛心義賣、飢餓體驗等相關活動，培養具誠、樸、美、真內涵的優質學生。

(八)配合綜合高中課程特色，落實生涯輔導，辦理輔導工作坊與小團輔活動。

(九)開辦人工濕地和綠精靈社團，邀請大學教授指導，使學生從實察中探索綠色知識，體認永續環境的重要。並辦理「綠騎士」課程，由各班提出腳踏車環雙溪挑戰，讓學生透過自行車旅行，了解在地人文及生態。

三、組織概況

本校設置校長 1 人，綜理全校校務，下設教務處、學生事務處、總務處、輔導處、圖書館、人事室及會計室等單位，員額編制教師 64 人、職員 14 人、工友 2 人，共計 81 人。

四、基金歸類及屬性

本基金係預算法第 4 條第 1 項第 2 款所定，特定收入來源，供特殊用途之特別收入基金，並編製附屬單位預算。

貳、業務計畫

單位：新臺幣千元

一、基金來源

來源別	本年度預算數	實施內容
財產收入	1,234	財產處分收入 9 千元、權利金收入 9 萬元、利息收入 1 萬元、其他財產收入 112 萬 5 千元。
政府撥入收入	108,034	公庫撥款收入 1 億 803 萬 4 千元。
規費收入	107	行政規費收入 2 千元、使用規費收入 10 萬 5 千元。
教學收入	3,710	學雜費收入 371 萬元。
其他收入	285	雜項收入 28 萬 5 千元。

二、基金用途

業務計畫	本年度預算數	實施內容
高中及高職教育業務計畫	112,700	本年度預算編列 1 億 1,270 萬元，計有高中部普通班 15 班、國中部普通班 7 班、國中部特教班 1.34 班，合計 23.34 班，學生人數 706 人。本計畫擬新購各科教學設備，充實各科教材，以提高教學效能，革新教學方法；辦理場地開放、藝文競賽、數位教學、科學推廣、學生輔導等項目，以期透過各項活動，強健學生身心體魄，增進學生生活智慧；配合校務推動行政處室支援工作，進而增進運作效能。
建築及設備業務計畫	7,670	本年度預算編列 767 萬元，計有營建及修建工程 60 萬元，辦理校舍設施整修相關工程；其他設備 707 萬元，辦理充實館藏圖書、添購各項教學及辦公設備，以提升教學環境，增進校務運作。

參、預算概要

一、基金來源及用途之預計

(一)本年度基金來源 1 億 1,337 萬元，較上年度預算數 1 億 1,188 萬 3 千元，增加 148 萬 7 千元，約 1.33%，主要係增加政府撥入收入所致。

(二)本年度基金用途 1 億 2,037 萬元，較上年度預算數 1 億 1,468 萬 3 千元，增加 568 萬 7 千元，約 4.96%，主要係增加購建固定資產費用所致。

二、基金餘絀之預計

本年度基金來源及用途相抵後，差短為 700 萬元，較上年度預算數 280 萬元，增加 420 萬元，約 150.00%，將移用以前基金餘額 700 萬元支應。

三、補辦預算事項：無。

肆、以前年度計畫實施成果概述

一、前(113)年度計畫實施成果概述：基金來源決算數 1 億 2,035 萬 7,134 元，基金用途決算數 1 億 2,012 萬 3,343 元，賸餘數 23 萬 3,791 元。

二、上年度已過期間(114 年 1 月 1 日至 6 月 30 日止)計畫實施成果概述：

(一)基金來源部分：財產收入 54 萬 9,637 元、政府撥入收入 7,136 萬 2,799 元、規費收入 5 萬 3,618 元、教學收入 53 萬 2,750 元、其他收入 30 萬 561 元。

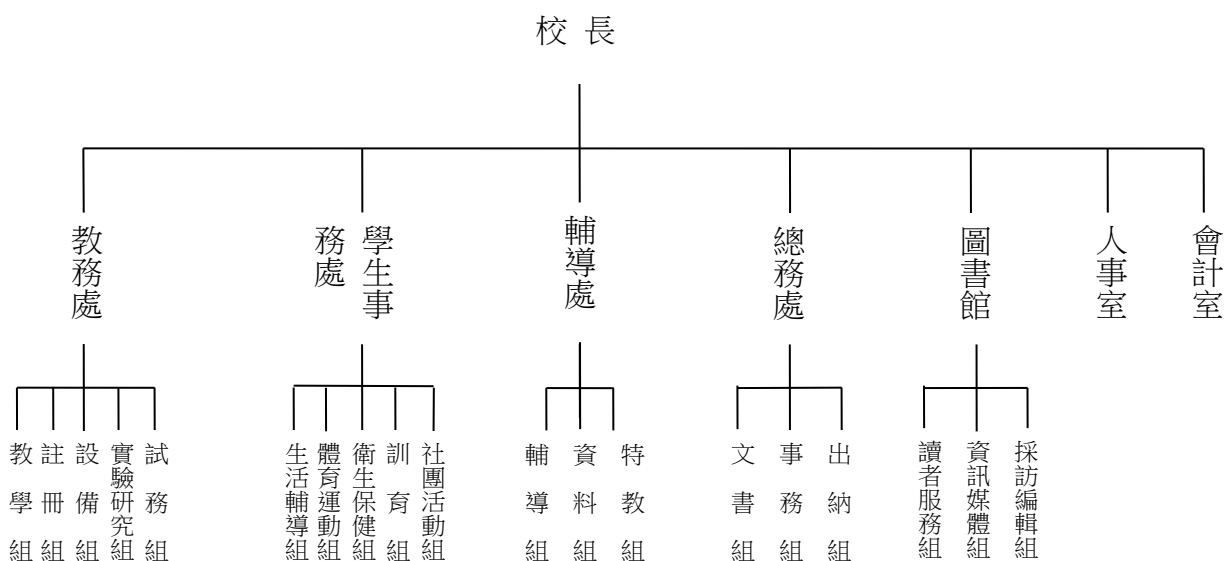
(二)基金用途部分：高中及高職教育業務計畫 6,717 萬 6,076 元、建築及設備業務計畫 29 萬 6,977 元。

(三)總計 114 年上半年賸餘數 532 萬 6,312 元。

伍、組織系統圖

新北市立雙溪高級中學

組織系統圖



員額編制表																												
教育人員					軍護		公務人員													技工工友			編制員額總計					
總班級數	總教師人數	校長	教保員	專任運動教練	護理教師	組長	幹事	技士	技佐	助理員	電器管理員	管理員	書記	營養師	護理師或護士	主任(人)	組員(人)	助理員(人)	主任(會)	組員(會)	佐理員(會)	留用人員		合計	技工	工友	廚工	合計
23.34	64	1				3	3					1		1	1	1	1	1	1	1			14		2		2	81

新北市立雙溪高級中學
 新北市地方教育發展基金
基金來源、用途及餘絀預計表
 中華民國115年度

單位：新臺幣千元

前年度決算數	項 目	本年度預算數	上年度預算數	比較增減(-)
120,357	基金來源	113,370	111,883	1,487
30	徵收及依法分配收入	0	0	0
30	徵收收入	0	0	0
30	違規罰款收入	0	0	0
1,257	勞務收入	0	0	0
1,257	服務收入	0	0	0
141	財產收入	1,234	1,234	0
0	財產處分收入	9	9	0
80	權利金收入	90	90	0
61	利息收入	10	10	0
0	其他財產收入	1,125	1,125	0
117,270	政府撥入收入	108,034	106,496	1,538
117,270	公庫撥款收入	108,034	106,496	1,538
0	規費收入	107	107	0
0	行政規費收入	2	2	0
0	使用規費收入	105	105	0
1,323	教學收入	3,710	3,761	-51
1,323	學雜費收入	3,710	3,761	-51
335	其他收入	285	285	0
335	雜項收入	285	285	0
120,123	基金用途	120,370	114,683	5,687
118,600	高中及高職教育計畫	112,700	111,263	1,437
118,600	高中教育	112,700	111,263	1,437
1,523	建築及設備計畫	7,670	3,420	4,250
1,042	營建及修建工程	600	2,800	-2,200
0	交通及運輸設備	0	0	0
481	其他設備	7,070	620	6,450
234	本期賸餘 (短絀-)	-7,000	-2,800	-4,200
16,533	期初基金餘額	13,966	15,333	-1,366
0	解繳公庫	0	0	0
16,766	期末基金餘額	6,966	12,533	-5,566

備註：

新北市立雙溪高級中學
新北市地方教育發展基金
基金來源、用途及餘絀預計表說明
中華民國 115 年度

壹、基金來源：

- 一、財產收入：本年度預算數為 123 萬 4 千元，主要為財產報廢變賣收入 9 千元、食品及文具委外販售權利金收入 9 萬元、專戶利息收入 1 萬元、學生寄宿費收入 112 萬 5 千元。
- 二、政府撥入收入：本年度預算數為 1 億 803 萬 4 千元，主要為市庫撥款收入 1 億 803 萬 4 千元。
- 三、規費收入：本年度預算數為 10 萬 7 千元，主要為辦理教師甄試及高中部學生轉學考報名費收入 2 千元、場地租借收入 10 萬元、各項招標圖說費收入 5 千元。
- 四、教學收入：本年度預算數為 371 萬元，主要為學費 250 萬 8 千元、雜費 76 萬 2 千元、實習實驗費收入 14 萬元、電腦使用費收入 15 萬元、重修及自學學分費收入 15 萬元。
- 五、其他收入：本年度預算數為 28 萬 5 千元，主要為資源回收收入 2 萬 5 千元、員工宿舍使用費收入 26 萬元。

貳、基金用途：

- 一、高中及高職教育業務計畫：本年度預算數為 1 億 1,270 萬元，主要擬新購各科教學設備，充實各科教材，以提高教學效能，革新教學方法；辦理場地開放、藝文競賽、數位教學、科學推廣、學生輔導等項目，以期透過各項活動，強健學生身心體魄，增進學生生活智慧；配合校務推動行政處室支援工作，進而增進運作效能。
- 二、建築及設備業務計畫：本年度預算數為 767 萬元，包括營建及修建工程 60 萬元，主要係辦理校史室、校舍設施設備整修相關工程；其他設備 707 萬元，主要係辦理充實館藏圖書、添購各項教學及辦公設備。

新北市立雙溪高級中學
 新北市地方教育發展基金
現金流量預計表
 中華民國115年度

單位：新臺幣千元

項 目	預 算	數	說 明
業務活動之現金流量			
本期賸餘(短絀)		-7,000	
調整非現金項目		0	
流動資產淨減(淨增)		0	
流動負債淨增(淨減)		0	
業務活動之淨現金流入(流出)		-7,000	
其他活動之現金流量			
增加短期債務及其他負債		0	
增加其他負債		0	
增加其他資產		0	
增加其他資產		0	
其他活動之淨現金流入(流出)		0	
現金及約當現金之淨增(淨減)		-7,000	
期初現金及約當現金		41,409	
期末現金及約當現金		34,409	

註：

新北市立雙溪高級中學
新北市地方教育發展基金
基金來源明細表
中華民國 115 年度

單位：新臺幣千元

科目及業務項目	單位	預 算 數			說 明
		數量 (業務量)	利(費)率	金 額	
財產收入				1,234	
財產處分收入	年	1	9,000	9	財產報廢變賣收入
權利金收入	年	1	90,000	90	食品及文具委外販售權利金(收支併列)
利息收入	年	1	10,000	10	專戶利息收入
其他財產收入	年	1	1,125,000	1,125	學生寄宿費(收支併列)
政府撥入收入				108,034	
公庫撥款收入	年	1	108,034,000	108,034	市庫撥款收入
規費收入				107	
行政規費收入	年	1	2,000	2	考試報名費(收支併列)-辦理教師甄試及高中部學生轉學考報名費
使用規費收入	年	1	60,000	60	場地租借(收支併列)-設置太陽光電發電系統獎勵金
使用規費收入	年	1	40,000	40	場地租借(收支併列)-活動中心、停車場、禮堂場租收入
使用規費收入	年	1	5,000	5	各項招標圖說費收入
教學收入				3,710	
學雜費收入	年	1	150,000	150	電腦使用費(收支併列)
學雜費收入	年	1	150,000	150	重修及自學學分費(收支併列)
學雜費收入	年	1	140,000	140	實習實驗費(收支併列)
學雜費收入	年	1	2,508,000	2,508	學費
學雜費收入	年	1	762,000	762	雜費
其他收入				285	
雜項收入	年	1	25,000	25	資源回收(收支併列)
雜項收入	年	1	260,000	260	員工宿舍使用費
總 計：				113,370	

新北市立雙溪高級中學
 新北市地方教育發展基金
基金用途明細表
 中華民國115年度

單位：新臺幣千元

前年度 決算數	業務計畫及 用途別科目	本年度 預算數	上年度 預算數	計畫內容說明
118,600	52 高中及高職教育計畫	112,700	111,263	
118,600	521 高中教育	112,700	111,263	
110,987	1 用人費用	103,477	101,968	
65,513	11 正式員額薪資	58,887	57,850	
63,155	113 職員薪金	58,887	57,850	教職員薪資
2,358		0	0	
7,469	12 聘僱及兼職人員薪資	7,109	6,992	
138	121 聘用人員薪金	0	0	
1,469	122 約僱職員薪金	0	0	
2,104		417	405	宿舍輔導員約僱四等1名薪資
0		835	810	學務創新-約僱四等2名薪資
0		835	810	宿舍輔導員約僱三等2名薪資
0		1,870	1,815	宿舍輔導員約僱五等4名薪資
3,069	124 兼職人員酬金	3,152	3,152	兼代課鐘點費
689		0	0	
1,469	13 加(夜)班費	1,529	1,439	
148	131 延長工時加班費	15	15	重修及自學學分費(收支併列)- 加班費
110		138	138	各項業務加班費
0		150	150	學生寄宿費(收支併列)-輔導住 宿生加班費
0		15	15	場地租借(收支併列)-加班費
1,211	134 未休假加班費	1,211	1,121	未休假加班費
14,822	15 獎金	14,880	14,866	
6,664	151 考績獎金	6,200	6,200	教職員考績獎金
7,683	152 年終獎金	8,186	8,186	教職員年終獎金
474		0	0	
0		234	227	宿舍輔導員約僱五等年終獎金
0		52	51	宿舍輔導員約僱四等年終獎金
0		104	101	學務創新-約僱四等年終獎金
0		104	101	宿舍輔導員約僱三等年終獎金
12,707	16 退休及卹償金	12,798	12,854	
583	161 職員退休及離職金	490	490	長期代理代課教師退職準備金
3		0	0	
12,121		0	0	
0		6,388	6,593	教職員退撫基金提撥
0		115	110	宿舍輔導員約僱五等離職儲金 提撥
0		25	25	宿舍輔導員約僱四等離職儲金 提撥
0		5,680	5,536	教職員退休金、撫慰金、獎勵 金
0		50	50	學務創新-約僱四等離職儲金提 撥

新北市立雙溪高級中學
 新北市地方教育發展基金
基金用途明細表
 中華民國115年度

單位：新臺幣千元

前年度 決算數	業務計畫及 用途別科目	本年度 預算數	上年度 預算數	計畫內容說明
0161	職員退休及離職金	50	50	宿舍輔導員約僱三等離職儲金提撥
9,00618	福利費	8,274	7,967	
6,782181	分擔員工保險費	5,700	5,700	教職員公保、健保
6		0	0	
0		115	112	學務創新-約僱四等勞保、健保
0		115	112	宿舍輔導員約僱三等勞保、健保
0		58	57	宿舍輔導員約僱四等勞保、健保
0		266	246	宿舍輔導員約僱五等勞保、健保
36183	傷病醫藥費	120	280	教職員健康檢查費
69818Y	其他福利費	48	48	教職員休假補助費(逾10日)
1,485		1,260	820	公教人員各項補助(婚喪及生育補助、子女教育補助相關費用)
0		448	448	教職員休假補助費(10日內)
0		144	144	宿舍輔導員、學務創新休假補助費
5,4502	服務費用	6,381	6,408	
1,79521	水電費	1,643	1,643	
262212	工作場所電費	95	95	人事主計聯合辦公中心辦公費-電費
841		576	576	電費
103		6	6	電腦使用費(收支併列)-電費
0		26	26	食品及文具委外販售權利金(收支併列)-電費
0		50	50	高中職K書中心水電費-電費
0		60	60	實習實驗費(收支併列)-電費
0		30	30	場地租借(收支併列)-電費
427213	宿舍電費	600	600	學生寄宿費(收支併列)-學生宿舍電費
62214	工作場所水費	100	100	水費
100215	宿舍水費	100	100	學生寄宿費(收支併列)-學生宿舍水費
8422	郵電費	176	176	
0221	郵費	20	20	辦公費-郵資
57222	電話費	100	100	辦公費-電話費
22		46	46	人事主計聯合辦公中心辦公費-電話費
5		10	10	學生寄宿費(收支併列)-學生宿舍電話費
14423	旅運費	227	227	
19231	國內旅費	34	34	人事主計聯合辦公中心辦公費-差旅費

新北市立雙溪高級中學
 新北市地方教育發展基金
基金用途明細表
 中華民國115年度

單位：新臺幣千元

前年度 決算數	業務計畫及 用途別科目	本年度 預算數	上年度 預算數	計畫內容說明
125231	國內旅費	183	183	統籌課業費-國內旅費
0235	貨物運費	10	10	訓導活動-各項活動器材搬運費
1524	印刷裝訂與廣告費	130	130	
15241	印刷及裝訂費	30	30	訓導活動-各項資料印刷及裝訂費
0245	業務宣導費	100	100	招生宣導業務費
1,17725	修理保養及保固費	1,406	1,408	
314252	一般房屋修護費	366	366	校舍教室相關設施修繕
249255	機械及設備修護費	60	60	辦公費-各項機械設備修護費
0		15	15	電腦設備及維護管理費
0		180	180	電梯保養修繕
405257	雜項設備修護費	536	539	訓導活動-各項雜項設備修護費
20		20	20	校園AED維護費
189		10	10	場地租借(收支併列)-雜項設備修護費
0		150	150	學生寄宿費(收支併列)-學生宿舍相關設備修護費
0		24	23	飲水設備維護費
0		45	45	食品及文具委外販售權利金(收支併列)-雜項設備修護費
1,77127	一般服務費	2,019	1,904	
538279	外包費	60	60	校園保全服務費
0		624	624	庶務性工作委外辦理費用
85627D	計時與計件人員酬金	1,005	890	校園門禁安全維護費-僱用專人值勤2人薪資、保險、年終工作獎金、退職準備金及健康檢查費
75		21	21	僱用專人值勤2人加班費
39		45	45	場地租借(收支併列)-僱用專人值勤2人加班費
26227F	體育活動費	27	27	宿舍輔導員、學務創新文康活動費
0		237	237	教職員文康活動費
31328	專業服務費	628	768	
220285	講課鐘點、稿費、出席 審查及查詢費	150	150	聯課活動鐘點費
0		50	50	統籌課業費-課外教學活動及支援教學鐘點費
60		110	250	重修及自學學分費(收支併列)-鐘點費
0		5	5	統籌課業費-圖書館活動鐘點費
0		40	40	新生成長營計畫-新生成長營鐘點費
0		60	60	重修生、低成就生補救教學教師鐘點費

新北市立雙溪高級中學
 新北市地方教育發展基金
基金用途明細表
 中華民國115年度

單位：新臺幣千元

前年度 決算數	業務計畫及 用途別科目	本年度 預算數	上年度 預算數	計畫內容說明
0285	講課鐘點、稿費、出席 審查及查詢費	20	20	訓導活動-校園性平事件輔導講 師鐘點費
0		20	20	訓導活動-校園性平事件調查出 席費及稿費
0		45	45	訓導活動-各項輔導活動講師鐘 點費
33287	委託檢驗(定)試驗認證 費	33	33	高低壓供電電氣技工維護費
0		43	43	辦公費-各項安全檢測、簽證及 申報相關費用
0289	試務甄選費	2	2	考試報名費(收支併列)-辦理教 師甄選及高中部學生轉學考試 務費相關費用
028Y	其他專業服務費	29	29	校園環境維護費用
0		21	21	飲水機水質檢測費用
15229	公共關係費	152	152	
152291	公共關係費	152	152	首長特別費(12,700元*12月)(配合預算編列至千元)
6613	材料及用品費	1,110	1,119	
66132	用品消耗	1,110	1,119	
149321	辦公(事務)用品	24	24	訓導活動-輔導活動用相關用品
103		110	110	人事主計聯合辦公中心辦公費- 辦公事務用品
117		25	25	資源回收(收支併列)-衛生、環 保相關用品
0		25	35	重修及自學學分費(收支併列)- 行政費
0		30	30	統籌課業費-圖書館教學活動用 相關用品
0		30	30	統籌課業費-教務教學相關用品
0		144	144	電腦使用費(收支併列)-教學設 備之週邊器材及耗材
0		100	100	學生寄宿費(收支併列)-學生宿 舍相關用品
0		30	30	訓導活動-學務活動用相關用品
0		54	54	辦公費-辦公(事務)用之消耗及 非消耗品
0		80	80	實習實驗費(收支併列)-教學材 料費
0		10	10	食品及文具委外販售權利金(收 支併列)-辦公及教學相關用品
54322	報章雜誌	30	30	辦公費-訂閱圖書、報紙及雜誌 相關費用
0		40	40	統籌課業費-圖書館訂閱圖書、 報紙及雜誌相關費用

新北市立雙溪高級中學
新北市地方教育發展基金
基金用途明細表
中華民國115年度

單位：新臺幣千元

前年度 決算數	業務計畫及 用途別科目	本年度 預算數	上年度 預算數	計畫內容說明
66323	農業與園藝用品及環境 美化費	33	33	訓導活動-校園綠美化及環境清潔衛生用品
0		33	33	辦公費-校園綠美化及環境清潔衛生用品
50324	化學藥劑與實驗用品	50	50	統籌課業費-教學實驗用品
13328	醫療用品(非醫療院所 使用)	33	33	訓導活動-健康中心醫療保健用品
4		4	4	健康中心衛生保健費
7732Y	其他用品消耗	40	40	新生成長營計畫-新生成長營業務費
27		15	15	統籌課業費-校際交流活動經費
0		7	7	特教班教材編輯費
0		6	6	推動學校健康促進政策經費
0		7	7	特教班常年事務費
0		28	27	運動會相關經費
0		100	100	訓導活動-學生器材購置暨學習活動費
0		22	22	社團活動經費
1484	租金、償債、利息及相關 手續費	190	190	
044	交通及運輸設備租金	20	20	
0442	車租	20	20	訓導活動-各項活動車租
14845	雜項設備租金	170	170	
148451	雜項設備租金	170	170	統籌課業費-影印機租金
1,3537	會費、捐助、補助、分 攤、照護、救濟與交流活 動費	1,532	1,568	
371	會費	10	10	
0712	學術團體會費	6	6	童軍、體育相關團體會費
0		1	1	新北市教育會會費
3713	職業團體會費	3	3	護理師護士、營養師及相關職業團體公會會費
1,29372	捐助、補助與獎助	1,362	1,424	
96721	補(協)助政府機關(構)	96	96	人事主計聯合辦公中心辦公費-人事主計合署辦公宅急便相關費用
1,001726	獎助學員生給與	50	50	國中原住民學生獎學金
0		9	9	食品及文具委外販售權利金(收支併列)-清寒學生獎助學金
110		111	111	高中部工讀生獎助金
0		21	21	優秀學生獎勵金
0		176	154	原住民助學金

新北市立雙溪高級中學
 新北市地方教育發展基金
基金用途明細表
 中華民國115年度

單位：新臺幣千元

前年度 決算數	業務計畫及 用途別科目	本年度 預算數	上年度 預算數	計畫內容說明
0726	獎助學員生給與	757	842	低收入戶、中低收入戶、身心障礙及家庭突遭變故學生午餐補助
6272Y	其他捐助、補助與獎助	65	64	教師節紀念品
0		15	15	學生寄宿費(收支併列)-學生宿舍活動獎勵學生之獎品
25		50	50	統籌課業費-獎勵學生之獎品
0		12	12	統籌課業費-圖書館活動獎勵學生之獎品
5674	補貼、獎勵、慰問、照護與救濟	100	74	
44743	獎勵費用	88	62	資深優良教師獎勵金
12744	慰問、照護及濟助金	12	12	退休(職)人員三節慰問金
075	競賽及交流活動費	60	60	
0751	技能競賽	30	30	統籌課業費-參加教學競賽活動相關費用
0		30	30	訓導活動-參加體育競賽活動相關費用
19	其他	10	10	
191	其他支出	10	10	
191Y	其他	10	10	統籌課業費-辦理各項活動保險費
1,5235M	建築及設備計畫	7,670	3,420	
1,0425M2	營建及修建工程	600	2,800	
1,0425	購建固定資產、無形資產、非理財目的之長期投資及營舍與設施工程支出	600	2,800	
1,04251	購建固定資產	600	2,800	
1,042513	擴充改良房屋建築及設備	600	2,800	以前年度基金賸餘-校舍設施整修相關工程
4815M4	其他設備	7,070	620	
4815	購建固定資產、無形資產、非理財目的之長期投資及營舍與設施工程支出	7,070	620	
48151	購建固定資產	7,070	620	
0514	購置機械及設備	2,000	0	以前年度基金賸餘-充實各項教學、宿舍及辦公設備費
18		30	30	充實各項教學、宿舍及辦公設備
0516	購置雜項設備	4,400	0	以前年度基金賸餘-充實各項教學、宿舍及辦公設備費
464		306	306	班級設備費-充實各項教學、宿舍及辦公設備費
0		50	0	人事主計聯合辦公中心辦公設備

新北市立雙溪高級中學
 新北市地方教育發展基金
基金用途明細表
 中華民國115年度

單位：新臺幣千元

前年度 決算數	業務計畫及 用途別科目		本年度 預算數	上年度 預算數	計畫內容說明
0516 0	購置雜項設備		54	54	班級設備費-充實學校館藏圖書 充實各項教學、宿舍及辦公設 備
120,123	總 計		120,370	114,683	

新北市立雙溪高級中學
 新北市地方教育發展基金
單位（或計畫）成本分析表
 中華民國 115 年度

單位：新臺幣千元

計 畫 別	單位	單位成本 (元)或 平均利 (費)率	數量	預 算 數	說 明
高中及高職教育計畫				112,700	
高中教育				112,700	
建築及設備計畫				7,670	
營建及修建工程				600	
其他設備				7,070	
合 計				120,370	

新北市立雙溪高級中學
新北市地方教育發展基金
5 年來主要業務計畫分析表

中華民國 115 年度

單位：新臺幣千元

年 度 及 項 目	單位	數量	單位成 本(元)或平 均利(費)率	預 (決) 算 數	說 明
本年度預算數				120,370	
高中及高職教育計畫				112,700	
建築及設備計畫				7,670	
上年度預算數				114,683	
高中及高職教育計畫				111,263	
建築及設備計畫				3,420	
前年度決算數				120,123	
高中及高職教育計畫				118,600	
建築及設備計畫				1,523	
112年度決算數				118,621	
高中及高職教育計畫				114,673	
建築及設備計畫				3,948	
111年度決算數				113,668	
高中及高職教育計畫				112,650	
建築及設備計畫				1,018	

新北市立雙
 新北市地方
 用人費用
 中華民國

科 目	正式員 額薪資	聘僱人 員薪資	加(夜) 班費	津 貼	獎 金			退休及
					年終獎金	考績獎金	其他	退休金
總 計	58,887	3,957	1,529		8,680	6,200		12,798
高中及高職教育計畫	58,887	3,957	1,529		8,680	6,200		12,798
正式人員	58,887		1,529		8,186	6,200		6,878
聘僱人員		3,957			494			240
兼任人員								
其他人員								5,680

1、「計時與計件人員酬金」：僱用專人值勤1,071千元。

2、考績獎金：依公務人員考績法第7、8、12條暨公立高級中等以下學校教師成績考核辦法第4條等規定，預算人數79人，預算金額為6,200千元。年終獎金：依據行政院各年度訂定之軍公教人員年終工作獎金發給注意事項，預算人數88人，預算金額為8,680千元。

溪高級中學
教育發展基金
彙計表
115年度

單位：新臺幣千元

卹償金	資遣費	福 利 費				提繳費	合 計	兼任人員 用人費用	總 計
		分擔保 險費	傷病醫 藥費	提撥福 利金	其他				
		6,254	120		1,900		100,325	3,152	103,477
		6,254	120		1,900		100,325	3,152	103,477
		5,700	120		1,756		89,256		89,256
		554			144		5,389		5,389
								3,152	3,152
							5,680		5,680

新北市立雙
 新北市地方
 用人費用
 中華民國

科 目	正式員 額薪資	聘僱人 員薪資	加(夜) 班費	津 貼	獎 金			退休及
					年終獎金	考績獎金	其他	退休金
總 計	58,887	3,957	1,529		8,680	6,200		12,798
高中及高職教育計畫	58,887	3,957	1,529		8,680	6,200		12,798
職員薪金	58,887							
約僱職員薪金		3,957						
兼職人員酬金								
延長工時加班費				318				
未休假加班費				1,211				
考績獎金						6,200		
年終獎金					8,680			
職員退休及離職金								12,798
分擔員工保險費								
傷病醫藥費								
其他福利費								

1、「計時與計件人員酬金」：僱用專人值勤1,071千元。

2、考績獎金：依公務人員考績法第7、8、12條暨公立高級中等以下學校教師成績考核辦法第4條等規定，預算人數79人，預算金額為6,200千元。年終獎金：依據行政院各年度訂定之軍公教人員年終工作獎金發給注意事項，預算人數88人，預算金額為8,680千元。

溪高級中學
教育發展基金
彙計表
115年度

單位：新臺幣千元

卹償金	資遣費	福 利 費				提繳費	合 計	兼任人員 用人費用	總 計
		分擔保 險費	傷病醫 藥費	提撥福 利金	其他				
		6,254	120		1,900		100,325	3,152	103,477
		6,254	120		1,900		100,325	3,152	103,477
							58,887		58,887
							3,957		3,957
								3,152	3,152
							318		318
							1,211		1,211
							6,200		6,200
							8,680		8,680
							12,798		12,798
		6,254					6,254		6,254
			120				120		120
					1,900		1,900		1,900

新北市立雙溪高級中學
 新北市地方教育發展基金
各項費用彙計表
 中華民國115年度

單位：新臺幣千元

前年度 決算數	上年度 預算數	科目	本年度預算數			
			合計	高中及高職 教育計畫	建築及設備 計畫	
110,987	101,968	用人費用	103,477	103,477	0	
65,513	57,850	正式員額薪資	58,887	58,887	0	
65,513	57,850	職員薪金	58,887	58,887	0	
7,469	6,992	聘僱及兼職人員薪資	7,109	7,109	0	
138		聘用人員薪金	0	0	0	
3,573	3,840	約僱職員薪金	3,957	3,957	0	
3,757	3,152	兼職人員酬金	3,152	3,152	0	
1,469	1,439	加(夜)班費	1,529	1,529	0	
258	318	延長工時加班費	318	318	0	
1,211	1,121	未休假加班費	1,211	1,211	0	
14,822	14,866	獎金	14,880	14,880	0	
6,664	6,200	考績獎金	6,200	6,200	0	
8,158	8,666	年終獎金	8,680	8,680	0	
12,707	12,854	退休及卹償金	12,798	12,798	0	
12,707	12,854	職員退休及離職金	12,798	12,798	0	
9,006	7,967	福利費	8,274	8,274	0	
6,788	6,227	分擔員工保險費	6,254	6,254	0	
36	280	傷病醫藥費	120	120	0	
2,182	1,460	其他福利費	1,900	1,900	0	
5,450	6,408	服務費用	6,371	6,371	0	
1,795	1,643	水電費	1,643	1,643	0	
1,205	843	工作場所電費	843	843	0	
427	600	宿舍電費	600	600	0	
62	100	工作場所水費	100	100	0	
100	100	宿舍水費	100	100	0	
84	176	郵電費	176	176	0	
	20	郵費	20	20	0	
84	156	電話費	156	156	0	
144	227	旅運費	227	227	0	
144	217	國內旅費	217	217	0	

新都市立雙溪高級中學
新都市地方教育發展基金
各項費用彙計表
中華民國115年度

單位：新臺幣千元

前年度 決算數	上年度 預算數	科目	本年度預算數			
			合計	高中及高職 教育計畫	建築及設備 計畫	
	10	貨物運費	10	10	0	
15	130	印刷裝訂與廣告費	130	130	0	
15	30	印刷及裝訂費	30	30	0	
	100	業務宣導費	100	100	0	
1,177	1,408	修理保養及保固費	1,406	1,406	0	
314	366	一般房屋修護費	366	366	0	
249	255	機械及設備修護費	255	255	0	
614	787	雜項設備修護費	785	785	0	
1,771	1,904	一般服務費	2,019	2,019	0	
538	684	外包費	684	684	0	
971	956	計時與計件人員酬金	1,071	1,071	0	
262	264	體育活動費	264	264	0	
313	768	專業服務費	618	618	0	
280	640	講課鐘點、稿費、出席審查及查詢費	490	490	0	
33	76	委託檢驗(定)試驗認證費	76	76	0	
	2	試務甄選費	2	2	0	
	50	其他專業服務費	50	50	0	
152	152	公共關係費	152	152	0	
152	152	公共關係費	152	152	0	
661	1,119	材料及用品費	1,120	1,120	0	
661	1,119	用品消耗	1,120	1,120	0	
369	672	辦公(事務)用品	672	672	0	
54	70	報章雜誌	70	70	0	
66	66	農業與園藝用品及環境美化費	66	66	0	
50	50	化學藥劑與實驗用品	50	50	0	
17	37	醫療用品(非醫療院所使用)	37	37	0	

新北市立雙溪高級中學
 新北市地方教育發展基金
 各項費用彙計表
 中華民國115年度

單位：新臺幣千元

前年度 決算數	上年度 預算數	科目	本年度預算數			
			合計	高中及高職 教育計畫	建築及設備 計畫	
104	224	其他用品消耗	225	225	0	
148	190	租金、償債、利息及相關手續費	190	190	0	
	20	交通及運輸設備租金	20	20	0	
	20	車租	20	20	0	
148	170	雜項設備租金	170	170	0	
148	170	雜項設備租金	170	170	0	
1,523	3,420	購建固定資產、無形資產、非理財目的之長期投資及營舍與設施工程支出	7,670	0	7,670	
1,523	3,420	購建固定資產	7,670	0	7,670	
1,042	2,800	擴充改良房屋建築及設備	600	0	600	
18	30	購置機械及設備	2,030	0	2,030	
464	590	購置雜項設備	5,040	0	5,040	
1,353	1,568	會費、捐助、補助、分攤、照護、救濟與交流活動費	1,532	1,532	0	
3	10	會費	10	10	0	
	7	學術團體會費	7	7	0	
3	3	職業團體會費	3	3	0	
1,293	1,424	捐助、補助與獎助	1,362	1,362	0	
96	96	補(協)助政府機關(構)	96	96	0	
1,110	1,187	獎助學員生給與	1,124	1,124	0	
87	141	其他捐助、補助與獎助	142	142	0	
56	74	補貼、獎勵、慰問、照護與救濟	100	100	0	
44	62	獎勵費用	88	88	0	
12	12	慰問、照護及濟助金	12	12	0	
	60	競賽及交流活動費	60	60	0	

新北市立雙溪高級中學
 新北市地方教育發展基金
各項費用彙計表
 中華民國115年度

單位：新臺幣千元

前年度 決算數	上年度 預算數	科目	本年度預算數			
			合計	高中及高職 教育計畫	建築及設備 計畫	
	60	技能競賽	60	60	0	
1	10	其他	10	10	0	
1	10	其他支出	10	10	0	
1	10	其他	10	10	0	
120,123	114,683	合計	120,370	112,700	7,670	

新北市立雙溪高級中學
 新北市地方教育發展基金

預計平衡表

中華民國115年12月31日

單位：新臺幣千元

113年12月31日 實 際 數	科 目	115年12月31日 預 計 數	114年12月31日 預 計 數	比較增減
44,242	資 產 合 計	34,442	41,442	-7,000
44,242	資 產	34,442	41,442	-7,000
44,209	流動資產	34,409	41,409	-7,000
44,209	現金	34,409	41,409	-7,000
44,209	銀行存款	34,409	41,409	-7,000
0	應收款項	0	0	0
0	應收收益	0	0	0
0	預付款項	0	0	0
0	預付費用	0	0	0
0	投資、長期應收款 項、貸墊款及準備金	0	0	0
0	準備金	0	0	0
0	退休及離職準備 金	0	0	0
33	其他資產	33	33	0
33	什項資產	33	33	0
0	存出保證金	0	0	0
33	暫付及待結轉帳 項	33	33	0
182,772	代管資產	182,772	182,772	0
-182,772	應付代管資產	-182,772	-182,772	0
27,475	負 債	27,475	27,475	0
26,162	流動負債	26,162	26,162	0
26,162	應付款項	26,162	26,162	0
26,144	應付代收款	26,144	26,144	0
17	應付費用	17	17	0
0	應付工程款	0	0	0
1,314	其他負債	1,314	1,314	0
1,314	什項負債	1,314	1,314	0
1,314	存入保證金	1,314	1,314	0
0	應付退休及離職 金	0	0	0
0	暫收及待結轉帳 項	0	0	0
16,766	基金餘額	6,966	13,966	-7,000
16,766	基金餘額	6,966	13,966	-7,000
16,766	基金餘額	6,966	13,966	-7,000
16,766	累積餘額	6,966	13,966	-7,000

信託代理與保證資產
 保管品

0 信託代理與保證負債
 0 應付保管品

0
 0

新北市立雙溪高級中學
 新北市地方教育發展基金
預計平衡表
 中華民國115年12月31日

單位：新臺幣千元

113年12月31日 實 際 數	科 目	115年12月31日 預 計 數	114年12月31日 預 計 數	比較增減
44,242	負債及基金餘額合計	34,442	41,442	-7,000

信託代理與保證資產
保管品

0 信託代理與保證負債
0 應付保管品

0
0

新北市立雙溪高級中學
新北市地方教育發展基金

資本資產明細表

中華民國115年度

單位：新臺幣千元

項 目	取得成本 (期初餘額)	以前年度 累計折舊/ 長期投資 評價	本 年 度 變 動				本年度累 計折舊/長 期投資評 價變動數	期末餘額	
			增 加		減 少				主要增減 原因說明
			金 額	類 型	金 額	類 型			
非理財目的之長期投資									
土地									
土地改良物	80	79						1	
房屋及建築	194,296	44,962	600	(1)			2,500	147,434	
機械及設備	35,719	29,876	2,030	(1)			1,500	6,374	
交通及運輸設備	3,286	2,391					100	795	
雜項設備	21,005	13,157	5,040	(1)			1,780	11,108	
購建中固定資產									
租賃資產									
租賃權益改良									
電腦軟體	274				27	(11)		247	
權利									
發展中之無形資產									
其他無形資產									
遞耗資產									
其他									
合計	254,660	90,465	7,670		27		5,880	165,957	

註：